

해 외 출 장 보 고 서

1. 출장개요

- 과 제 명 : 트윈시티모델에 기반한 남북한 접경지역 분석 및 발전 전망
- 출장목적 : 남북평화협력 진전에 따른 남북 접경지역의 변화 방향을 예측하고 선제적으로 정책을 개발하고 준비하기 위해 유사한 경험을 한 바 있는 홍콩-중국 심천의 경제특구 정책과 제도, 사회·경제적 통합 과정에 대한 면밀한 조사가 필요함
- 출장기간 : 2019. 5. 19(일)~2019. 5. 24(금), 5박 6일
- 출장지역 : 중국 선전, 홍콩, 마카오
- 출 장 자 : 북부연구센터 이정훈 선임연구위원, 조진현 연구원
- 주요일정

날짜 (요일)	출발지	도착지	방문기관	주 요 내 용	
5.19 (일)	인천	중국 선전		10:00 12:40 17:00	○ 인천국제공항 출발(OZ371) ○ 선전국제공항 도착 ○ 금수중화중국민속문화촌 방문
5.20 (월)	중국 선전		China Development Institute Commerce Bureau Of Shenzhen Municipality	10:00 15:00	○ China Development Institute 회의 참석 ○ Commerce Bureau Of Shenzhen Municipality 회의 참석
5.21 (화)	중국 선전		Liantang Industrial Area Lo Wu Visa Office Matsuta	10:00 11:00 15:00	○ Liantang Industrial Area 방문 ○ Lo Wu Visa Office 방문 ○ Matsuta 공장 방문
5.22 (수)	중국 선전	홍콩	Lok Ma Chau Spur Line Immigration Control Point The Hong Kong Polytechnic University	10:00 16:00	○ Lok Ma Chau Spur Line Immigration Control Point 방문 ○ The Hong Kong Polytechnic University 회의 참석
5.23 (목)	홍콩	마카오	Institute for Tourism Studies	11:00	○ Institute for Tourism Studies 회의 참석
5.24 (금)	마카오	인천	Frontier Post of the Border Gate Macao Industrial Parks	10:00	○ Frontier Post of the Border Gate 방문 ○ Macao Industrial Parks 방문

2. 출장배경 및 목적

○ 방문지 : 중국 선전, 홍콩, 마카오

○ 주요 조사 분석 내용

- [금수중화중국민속문화촌] 홍콩반환협정 이후 중국 정부는 선전과 홍콩의 월경적 협력을 촉진시키고자 선전에 화교 문화 관련 관광지를 설립하였는데, 대표적으로 금수중화중국민속문화촌이 있으며 이외에도 선전 발전에 투자된 화교 자본에 대한 공헌을 기리기 위한 건축물들이 있는데, 이를 방문함으로써 월경적 협력에 있어서 문화역사적 동질성의 역할을 확인할 수 있음
- [China Development Institute] 연구자들이 생각하는 선전과 홍콩의 해외 투자자본 유인 요소(낮은 임금 및 임대료, 사회기반시설, 기업 친화적 법제도 등 선전과 홍콩 정부의 공공데이터 상으로 추론 가능한 범위 외 요소 포괄)를 파악하고자 함
- [선전시청] 선전의 개혁개방 과정에서 실행된 주요 정책 및 관련 제도(선전경제특구 설치, 투자 유치, 외국인 이민, 금융, 고용 및 노동, 산업육성 정책 등)을 파악하고, 정책 수립자인 중앙 및 지방 정부와 수혜자인 기업 입장에서의 효과적인 정책에 대한 의견을 자문하고자 함
- [선전-홍콩 국경 출입국관리소] 주요 출입국관리소의 변화 및 월경자·물자·차량 등에 대한 통관 통계를 살펴보고, 선전과 홍콩의 출입국관리소 주변지역의 주요 산업 및 경관이 변화 양상을 살펴보고자 함
- [홍콩 이과대학] 접경지역에 트윈시티 형성 이후 더 나아가서 이를 한반도 메가리전으로 발전시키는 데 있어서, 중국 정부의 선전과 홍콩 지역을 포함하는 Greater Bay Area 프로젝트에 대한 연구를 참고하고자 함
- [마카오 관광대학] 남북한 지역 간 월경적 협력이 이루어질 경우, 관광 산업이 활성화될 가능성이 높는데 이는 선전과 홍콩 월경자 중 다수의 월경 목적이 레저 혹은 관광인데서 유추할 수 있으며, 따라서 선전과 홍콩의 관광 산업 발전 추이를 살펴봄으로써 향후 남북한 접경지역의 변화를 추론할 수 있음

3. 출장 주요내용 및 결과

(1) 1일차(5.19(일)) : 금수중화중국민속촌 방문

○ 중국 정부는 홍콩 및 마카오 화교 자본의 중국 투자를 촉진시키고 중화사상의 확산을 통하여 중국·홍콩·마카오 간 통합성을 높이기 위하여 선전에 금수중화중국민속촌 설립을 계획하였다고 볼 수 있으며, 금수중화중국민속촌 방문을 통하여 일경적 협력의 주요 요인으로서 역사 문화적 동질성이 실제로 작용하는지 확인하고자 하였다.

－ 장소 : 중국 광둥성 선전시 난산구 Overseas Chinese City

－ 소개 : 금수중화 미니 풍경과 중국민속문화촌 두 가지 주요 테마로 구성된 선전의 금수중화중국민속촌은 중국 최초의 문화테마파크이며 첫 번째 5A급 관광지이다. 중국 전역에 자리하고 있는 81개의 대표적인 명승지를 선별하여 일정한 크기로 축소시킨 금수중화는 중국 역사, 문화, 건축과 민족특색을 담은 실경 미니어처 관광지이다. 민속촌은 중국 각지의 민족 패션, 민족 건축, 민족 문화 및 민족 예술 스타일의 정화로서 도처에서 56개 소수민족의 다양한 고유생활 모습이 펼쳐지는 대규모 문화 유람지이다.

－ 시사점 : 중국 정부가 화교들의 조국애와 민족애를 전시함으로써 금수중화중국민속촌이 ‘범 중국’ 애국주의와 민족주의를 고취시키고 교육하는 장소로서 활용되고 있음을 확인할 수 있었으며, 이는 관광객의 대부분이 외국인이 아닌 가족 단위의 중국인이었다는 사실에서 유추할 수 있었다. 실제로 이러한 중국 정부의 문화 정책이 효과가 있는지에 대하여는 보다 면밀한 면담조사 등을 통해서 확인할 수 있을 것 같다.

【금수중화중국민속촌】



(2) 2일차(5.20(월)) : China Development Institute, Commerce Bureau of Shenzhen Municipality 회의 참석

○ China Development Institute, Department of Hong Kong, Macao and Regional Development(중국종합개발연구원 홍콩·마카오 및 지역개발부) 회의

홍콩과 선전은 일국양제 하에 국경이 존재하지만, 민간 혹은 시장 측면에서 바라보았을 때 하나의 지역으로 통합되었다. 홍콩과 선전의 월경적 협력에 대한 총평은 80년대 홍콩 제조업이 정점에 있었는데 홍콩-선전 정부에서 그 기회를 잡았던 것이었고, 향후 그러한 상황을 기대하기 어렵다.

2017년에 홍콩과 선전 간 월경자 수는 45만명이다. 일일 약 43,900여개의 차량이 홍콩과 선전을 월경한다. 세관은 6곳을 운영하고 있다. 홍콩과 선전 측 세관의 주변 지역 모습이 다른데, 선전 측은 개발되어있으나 홍콩 측은 낙후 지역이다. 이러한 양측의 판이한 모습은 일국양제의 결과물이라고 볼 수 있다. 홍콩 반환 이후 선전에서 홍콩으로 월경자 수가 증가하면서 선전 측 접경지역은 크게 발전할 수 있었다. 반면 홍콩특별행정구로서 개별적으로 자연경관 보호 등의 이유로 접경지역 개발에 보수적인 정책을 시행하고 있다.

선전의 접경지역 산업구조는 제조업 중심에서 점차 서비스업·금융업 중심으로 변화하고 있다. 선전 내 홍콩자본을 기반으로 설립된 6,000여개의 제조업 회사들이 주변 지역인 동관으로 이동하였다. 80년대 말 선전으로의 홍콩자본 유입이 최고점을 도달하였을 당시, 홍콩자본을 기반으로 설립된 회사가 약 30만여 개 존재하였으며 1,000만여 명의 근로자가 근무하였다. 95년을 기점으로 선전 내 홍콩자본의 제조업 회사 수가 급감하였다. 세관 6곳 중 특히 Lo Wu가 홍콩의 영향으로 크게 발전하였는데, 홍콩과 선전의 월경적 협력의 초창기에는 제조업 회사가 Lo Wu 주변으로 입점하면서 개발되었다가 근래에는 호텔 등 서비스업 위주로 발전하고 있다. 홍콩과 선전 접경지역의 세관은 Lo Wu를 시작으로 동쪽에서 서쪽 순으로 발달하였다.

Greater Bay Area 중 홍콩-선전에 해당하는 주요 개발 내용은 국제 과학기술 센터를 설립하는 것이다. 홍콩의 접경지역 중 유일하게 개발계획이 있는 지역이 국제 과학기술 센터 설립 예정지인 허타오이다.

홍콩의 총 수출 중 중국 본토로의 비중은 약 54%이며, 중국 본토의 수출 중 홍콩으로의 비중은 약 46%이다. 중국 내 여러 해변 지역이 발전하였지만, 홍콩은 여전히 중국 본토의 독보적인 자유무역항 역할을 수행하고 있다. 최근 5년 사이에 선전에서 생산된 제조업 상품이 홍콩 회사를 통해서 수출되는 현상이 더 심화되었다. 80년대 선전 내 홍콩 자본 비중은 80~90%였으나, 현재는 50~60% 수준이다. 대만 개방 이후, 홍콩 자본을 따라서 선전 포함 주강 삼각주 지역에 대만 자본이 유입되었다. 초 국민대우, 세금 우대정책, 토지사용, 노동력 활용 등의 측면에서 홍콩자본을 우대하는 선전 정부의 정책이 월경적 협력을 활성화시켰다. 홍콩 자본 입장에서 선전 정부의 법적 보호로 제도적 변동성이 없는 점이 선전 투자 요인으로 가장 주요하게 작용했을 것

으로 추론되며 시장 변화나 정부 정책 외 외부적 요인들의 불확실성이 오히려 투자 위축 요인이 되었을 것이다.

2003년 개인의 관광이 허용되면서 2004년부터 인적 교류가 급증하였다. 2004년 이전에는 단체 관광만 가능하였고 이마저도 방문 신청서를 제출하고 승인받아야만 이루어졌다. 선전의 등록(registered) 주민만이 홍콩으로 횡수 제한 없이 월경 가능하다. 이는 여타 지역의 주민들과 구분되는 선전 주민의 특혜이다. 그러나 홍콩사람들이 이에 대한 거부감이 지속적으로 상승하여 향후에는 선전 등록 주민들의 무제한적 월경 권한도 제한될 가능성이 높다. 차량 번호판이 두 개인 차는 홍콩과 중국을 자유롭게 왕래할 수 있으나, 가격이 비싸서 고소득층만 혜택을 누리고 있다.

중국의 대기업 ‘10 cent’에 근무하는 홍콩사람은 약 100명으로 추정된다. 대부분이 고위직이며, ‘10 cent’ 회사의 주요 수입원인 게임의 개발을 홍콩사람들이 하였다. 선전 내 4호선은 홍콩자본의 소유이다. 철도는 선전 측에서 건립하였으나 이후 홍콩에 위탁하여 관리 중이다. 선전 내 대학교 중 의학 계열로 유명한 대학교도 홍콩자본이 소유하고 있다.

이전에는 홍콩의 저소득층 남자들이 선전의 고소득층 여자와 결혼하였으나, 이러한 현상은 점차 사라지고 여러 소득계층의 홍콩과 선전 사람들이 결혼하고 있다. 결혼 후에는 부동산 가격이 상대적으로 낮은 선전에 거주하는 경우가 대다수이다. 선전으로 출퇴근하는 월경자 수가 감소하는 추세인데, 이는 선전 정부 정책으로 주거환경이 개선되면서 나타나는 현상으로 추론한다.

2014년부터 홍콩과 선전은 매해 합작 회의를 개최하고 있다. 회의에서 결정된 내용을 각각의 정부가 협력하여 정책으로 추진한다. 의제로는 산업, 생태, 환경, 민생, 공공서비스, 도시계획 등 여러 분야 내용을 포함한다.

초기 선전은 입법 권한이 없었으며 행정조치가 다수였었을 것이며, 현재는 법률화하는 과정에 있다. 홍콩 자본 유입을 위한 중국 중앙 정부가 아닌 선전 지방 정부의 유동적인 대응이 중요했을 것이다. 남북한 월경적 협력의 경우도 북한 동기가 중요하게 작용할 것이며, 남한의 북한에 대한 투자는 정치적 불확실성이 문제일 것이기 때문에 남북한 정부 간 강력한 협의가 선행되어야 한다. 선전 또한 그냥 특구에서 경제특구로 이름을 변경하는 등 중국 중앙 정부와 홍콩 정부 간 정치적 이해관계가 월경적 협력에 여전히 크게 작용하고 있다.

○ Commerce Bureau of Shenzhen Municipality(선전시청 상업 부로) 담당자 미팅

Commerce Bureau of Shenzhen Municipality는 2019년도에 설립되었으며, 선전에 투자하는 해외자본 관리 이외에도 선전 내 기업들이 해외에 투자하는 데 도움을 주고 있다. 선전의 주요 4대 산업은 첨단기술, 금융, 문화, 물류이다. ‘10 cent’와 ‘화웨이’ 등이 선전에 기반을 둔 대표적 회사이다. 선전 산업구조가 제조업에서 첨단기술로 변경되었다기보다 기존 제조업 회사들이 첨단기술 중심으로 발전하였다고 볼 수 있다. 선전 산업은 근본적으로 IT 등 첨단기술산업 중심이며, 관련 사회기반시설이 발달하여 있다. 현재에는 홍콩자본과 해외자본 간 큰 차이는

없다고 생각한다. 선전 내 자유무역지대인 전해를 홍콩과 선전이 공동 개발하고 있으며, 면세 등 여러 투자우대 정책을 시행 중에 있다. 홍콩은 선전의 경쟁 상대이자 모범 사례라고 생각한다. 일국양제가 선전의 입장에서 큰 의미가 없다고 생각한다.

홍콩보다 선전의 주거환경이 좋다고 생각하며, 선전은 이민도시로서 다양한 문화가 존재한다는 강점이 있다. 선전은 중국 내 미세먼지 수치가 최저이며 인구밀도가 낮은 편이고 북경과 상하이에 비하여 부동산 가격이 낮다.

※ 행정명령 및 법률 관련 문의는 사회과학원에 할 것을 추천한다. 선전당대예술관 전시를 참고할 것을 추천한다.

【China Development Institute, Commerce Bureau of Shenzhen Municipality 회의】



(3) 3일차(5.21(화)) : Liantang Industrial Area, Lo Wu Visa Office, Matsuta 공장 방문

【 Liantang Industrial Area】



○ Liantang 공업지구는 개혁개방 초기에 조성된 산업지구로서 당시의 모습이 대부분 그대로 남아 있다. 선전내 이러한 모습으로 구성되어 있던 산업지구들은 점차로 동관 등 선전 외부로 이전하고 선전은 첨단산업과 서비스 산업, 주거 등 탈공업도시의 모습으로 전환되었다.

○ Lo Wu 세관은 선전-홍콩을 연결하는 가장 오래된 세관이고, 도보로만 이동할 수 있다. 관광, 통근 등에 주로 활용된다. 선전과 홍콩 시내로는 전철로 연결된다.

【 Lo Wu Visa Office 현장】



【 출입국 통제소별 홍콩 여객 수 변동 추이】

단위 : 만명

	1997	2003	2011	2015
Lo Wu	2,616.1	3,687.9	3,903.9	2,952.7
Lok Ma Chau	227.7	1,038	1,975.8	2,908.5
Man Kam To	40.6	84	118.4	93.3
Sha Tau Kok	51.4	81.1	120.4	103.8
Shenzhen Bay	-	-	-	940.8

【 홍콩과 선전 화물운송 및 여객수송 변동 추이】

단위 : 만톤, 만명

		홍콩						
		1979	1986	1990	1997	2003	2011	2015
화물운송	합계	526	6,282	9,073	20,814	25,053	30,810	28,378
	철로	-	217	222	71	33	-	-
	고속도로	14	383	1,241	3,641	3,994	2,672	2,284
	수로	243	5,629	7,530	16,923	20,761	27,744	25,656
	항공로	26	54	80	179	264	394	438
여객수송	합계	1,880	4,350	6,360	10,560	15,300	25,340	29,660
	육로	630	2,230	3,150	6,490	11,560	19,060	22,270
	수로	660	1,170	1,720	1,880	1,870	2,730	2,770
	항공로	570	930	1,480	2,170	1,890	3,550	4,630
		선전						
		2005	2008	2011	2014	2017		
화물운송	합계	9,807	19,568	28,901	29,382	32,269		
	철로	395	401	414	124	71		
	고속도로	7,390	14,981	21,685	20,990	23,953		
	수로	2,005	4,145	6,723	8,193	8,147		
	민간항공	17	41	79	75	99		
	공항	55	60	83	96	116		
여객수송	합계	12,901	154,263	168,444	15,103	18,142		
	철로	1,554	2,229	2,524	4,740	7,042		
	고속도로	10,212	150,171	163,065	6,370	6,001		
	수로	205	242	311	461	466		
	민간항공	930	1,621	2,545	3,532	4,633		
	공항	1,574	2,140	2,825	3,627	4,561		

자료 : <https://www.censtatd.gov.hk/home/>

【 광조우 동관시 홍콩법인 Matsuta 공장 현장방문】



○ 홍콩과 선전 월경적 협력 역사(Matsuta General Manager 면담 및 현장 방문 내용)

1986년부터 홍콩에서 선전으로 제조업 공장이 이전하기 시작하였다. 1980년대 선전은 농촌이었다. Matsuta General Manager 또한 상해 → 선전 → 동관으로 공장을 이전하였다. 다수의 선전 공장이 동관으로 이동하는 추세이며 단순히 이동만 이루어지는 것이 아니라 공장 규모도 확대되었다.

1986년부터 1992년까지 선전의 경제는 급속도로 성장하였으며, 그 결과 인구도 크게 증가하였다. 홍콩과 선전의 월경적 협력 밑바탕에는 임금 격차가 가장 주요하게 작용하였다. 남한의 인건비를 1,000달러라고 가정한다면 북한의 인건비는 10달러 수준이므로 남북한 간 월경적 협력은 가능할 것이라고 생각한다. 삼성이 현재 베트남에 해외생산기지를 설립하여 운영하고 있는 것으로 알고 있는데 베트남보다 인건비가 낮은 북한으로 생산기지를 이동하지 않을 이유가 없다. 선전은 800달러 수준으로 이전에 비하여 많이 상승하였기 때문에 동관과 같은 주변지역으로 단순 제조업 공장이 이동하고 있다. 현재 베트남 인건비는 230달러 수준으로 볼 수 있는데 이는 실제로는 삼성이 100~200달러를 지불하지만 환율을 고려하여 대외적으로 230달러 수준으로 공표하고 있다고 생각하면 된다.

남북한의 월경적 협력은 지리적 이점도 있다. 노동자가 이주하는 데 지리적으로 가깝기 때문에 수월할 것이다. 북한이 개방된 후에는 남북한 인구가 통합되고 이는 양국 발전의 중요한 자원이 될 것으로 본다. 또한 홍콩과 선전의 월경적 통합 속도보다 남북한의 경우가 더 빠를 것이다. 북한은 숙련노동뿐만 아니라 광산, 해산물 등 자원이 풍부한 나라로 이를 남한 측 자본이 활용할 수 있을 것이다.

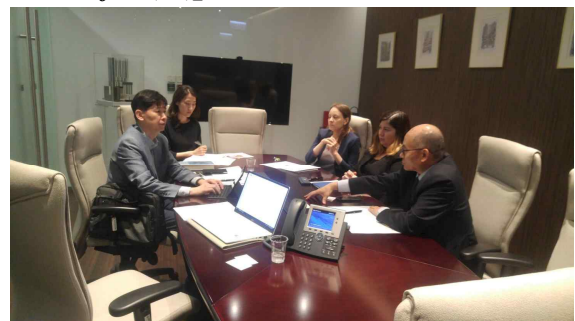
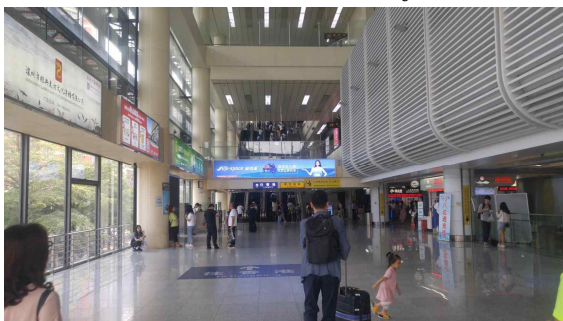
홍콩과 선전의 경험상 월경적 통합의 과정은 다양한 변수가 작용하여 복잡하므로 남북한에게 좋은 선례가 될 것으로 보인다. 홍콩은 금융·보험이 발달하였고, 선전은 IT·수출입·무역이 발달하였다. 남북한의 월경적 통합은 홍콩과 선전의 경우와 마찬가지로 공공부문이 주도하는 것이 아닌 민간부문이 주도하는 것을 제안한다. 북한에게 달리 수입을 할 수 있는 사업을 남한 민간부문이 제공할 수 있다. 개인적으로 경제특구 형성은 불가능할 수도 있다고 본다. 따라서 한국 기업이 북한 지역에 호텔을 지어서 관광수입을 제공하고 공장을 지어서 임대료를 제공하는 방식이 현실적이라고 생각한다. 북한은 폐쇄된 공간이며 지역별 불균형이 심화되어 있다. 경제특구는 이

러한 불균형 현상을 심화시킬 우려가 있다. 또한 공식적인 협력은 제약이 많기 때문에 비공식적인 협력이 선행되어야 한다. 남북한이 대치되는 상황을 최소화하는 것이 가장 중요하다. 남북한은 언어가 똑같이 때문에 민간부문에서 사업을 진행하는 것에 어려움이 없을 것이다.

선전의 경우에도 홍콩자본이 유입되던 초창기에 공공부문 개입이 없었다. 홍콩자본 유입이 선행되고 나서 선전 및 중국 정부가 사회기반시설을 구축하는 순으로 이루어졌다. 예를 들어 홍콩자본이 선전에 공장을 설립한 후 전기 시설에 대한 요구가 증가하면서 선전 및 중국 정부가 발전기를 설치하였다. 이에 따라 선전 전 지역 주민들이 전기 공급을 받는 등의 혜택을 함께 누렸다. 남북한 월경적 협력도 관광 → 제조업 순으로 이루어질 가능성이 높다. 북한 자연경관에 대한 남한 사람들의 호기심이 많다고 알고 있다. 이에 더하여 남북한에 서로 친인척이 있다면 이와 관련된 교류도 자연스럽게 이루어질 것이다. 따라서 남한 사람들을 대상으로 한 북한 관광 상품은 수익성이 높을 것이다. 북한에서 남한 사람들이 소비하는 것이 북한 입장에서 큰 수입원이 된다면 향후 남북한 정부의 협력도 수월해질 것이다.

(4) 4일차(5.22(수)) : Lok Ma Chau Spur Line Immigration Control Point, The Hong Kong Polytechnic University School of Hotel and Tourism Great Bay Area 프로젝트팀 미팅

【Lok Ma Chau Spur Line Immigration Control Point, The Hong Kong Polytechnic University 회의】



○ The Hong Kong Polytechnic University 회의

Greater Bay Area 참여 지역들은 궁극적으로 데이터 플랫폼을 공유할 것을 기대하고 있다. 하지만 이를 위하여 홍콩특별행정구, 중국 정부, 선전 지방정부 등 상이한 행정 주체들 간 협력이 전제되어야 한다. 따라서 각 지역의 행정기관 이전에 연구기관에서 우선적으로 협력하고 있다. 홍콩, 마카오, 중국 연구기관들이 함께 연구 주제를 매해 선정하고 있다. 결과적으로 정보를 포함한 모든 재화의 자유로운 교류를 목표로 하고 있다. Greater Bay Area가 현실화된다면 각 지역이 보유한 특성 및 자원을 모두가 누릴 수 있게 될 것이며 효율성을 저해하는 지역 간 경쟁을 최소화할 것이다.

Greater Bay Area를 추진하는 데 예상되는 어려움은 각 지역의 법체계가 상이하다는 것이다. 일례로 어떤 지역에서는 무죄 추정의 원칙을 고수하고 있으나, 다른 지역에서는 유죄 추정의 원

칙을 내세우고 있다. 또한 경제구조가 다르다는 것도 문제가 될 수 있다. 중국 본토는 여전히 사회주의적 이념을 기반으로 경제 정책을 수행하고 있으나 홍콩과 마카오는 식민지 시절부터 자본주의가 자리 잡고 있다.

Greater Bay Area처럼 중국 정부 중심의 정책의 이점과 단점이 분명 존재한다. 이점은 정책 시행이 빠르게 이루어진다는 점이다. 단점은 중국 정부가 국민 전체의 이익을 대변하지 않을 수 있다는 것이다. 만약 부정부패가 만연하다면 오히려 소수의 이득을 위한 정책이 시행될 수 있다. Greater Bay Area도 유럽연합처럼 도시 혹은 국가 하나가 전체를 주도하는 Super-Structure 형태로 진행될 가능성이 높으며, 주도하는 세력이 홍콩이 될 가능성이 높다고 본다.

Greater Bay Area는 Destination Brand를 형성하고자 노력하고 있다. 이러한 프로젝트의 일환으로 PATA가 포괄하는 범위의 지역들에 대한 관광 수요를 예측하는 프로그램을 만들고 있다. 또한 중장기적 프로젝트로는 스마트 관광 산업을 발전시킬 것이다. 관광객 개개인의 정보를 기반으로 관광 관련 서비스를 제공하는 것이다.

중국과 대만의 경우도 정부 자체는 대립하고 있으나, 민간에서의 교류는 활발하게 이루어지고 있다.

※ 2019년 DMZ포럼 참여 가능하나 18, 19일만 가능하고 늦어도 20일 오전에는 홍콩으로 돌아와야 한다. 또한 DMZ 관광에 관한 설문 조사를 시행할 경우 특정 세대를 겨냥하는 것이 중요할 것이다.

【 Greater Bay Area】



자료 : <https://www.bayarea.gov.hk/en/about/the-cities.html>

(5) 5일차(5.23(목)) : Macau Institute for Tourism Studies Great Bay Area 프로젝트팀 미팅

○ Institute for Tourism Studies 회의

교육과 트레이닝이 중요하다. Greater Bay Area의 경우 각 지역 연구기관이 교육 관련 협력을 진행하고 있다. 현재에는 단기간 코스만을 수행하고 있다. 그러나 이러한 단기간 교류도 분명하게 각 지역의 협력을 촉진시키고 있다. 월경적 협력을 활성화시키는 가장 효과적 방법이라고 생각한다. Greater Bay Area는 홍콩, 마카오, 선전 이외의 다른 지역 연구기관의 참여도 점차 독려할 것이다. 뿐만 아니라 Greater Bay Area 포럼을 개최하고 있다. 이는 'Working Forum' 으로 의제를 도출하는 것이 주요 목적이다. 현재까지 포럼의 성과로는 연구기관이 신설된 것과 Greater Bay Area 학자들 간의 교류 횟수가 급증한 것 두 가지라고 할 수 있다.

중국 정부의 Great Bay Area에 대한 계획은 모든 지역을 1시간 이내의 이동권역으로 통합하는 것이다. 그 계획의 한 부분으로서 최근 'Super Bridge' 를 건립하였다. 완공하였으나 아직 개통되지는 않았다. 광저우와 주해는 현재 철도(Inner City Trail Way)로 2시간 이내에 이동 가능하다. 하지만 'Super Bridge' 처럼 도로가 점차 발달한다면 철도는 그 기능을 잃을 가능성이 높다. 이처럼 중국 정부는 도로 등과 같은 교통 사회기반시설을 마련해주는 역할만 할뿐 이외의 일들은 최대한 지방 정부에게 일임하고 있다.

홍콩 국제공항은 국제적인 교류의 수단으로, 선전과 마카오 국제공항은 지역 간 교류의 수단으로 역할 분담이 점차 명확해지고 있다. 현재는 이러한 국제공항 간 재구조화 시점이라 할 수 있다. 그 결과 마카오 국제공항은 'landing cost' 가 싼 점을 이용하여 전용기 유치에 힘쓰고 있다. 홍콩과 마카오를 잇는 40km²의 일명 'Sea Crossing' 다리가 설립되었다. 이는 본래 설립 목적인 도로뿐만 아니라 관광 유인요소로 작용할 것이라 기대한다. 이와 같은 교통 사회기반시설 구축에 필요한 재정은 홍콩, 마카오, 중국 지방 중 홍콩의 기여도가 가장 크다. 교통 사회기반시설은 정치적 목적으로 설치되기도 한다. 철도시설은 그러한 이유로 활용된다. 홍콩과 선전을 통과하는 철도의 경우 'Immigration Institute' 가 홍콩과 선전의 접경이 아닌 철도 시작점인 홍콩 내에 있다. 그 철도역은 홍콩특별행정구가 아닌 중국 정부 관할이다. 이는 홍콩에서 중국 본토로의 이동시간을 단축시켰기 때문에 비즈니스 목적으로 중국 본토를 방문할 경우에는 도움이 되었다. 홍콩, 마카오, 선전의 경우를 보면 국경이 존재하지만 여전히 사회기반시설 구축은 가능하다. 따라서 남북한의 교류도 이러한 사회기반시설 구축이 우선 이루어져야 한다고 생각한다.

'Individual Visit Scheme' 은 SARS로 홍콩 경제가 어려워졌을 때, 중국 본토 사람들의 홍콩 관광을 촉진시키기 위하여 시행되었다. 즉 홍콩의 관광산업 불황을 이겨내기 위한 조치였다. 그전에는 중국 본토 사람들은 단체관광 형태로만 홍콩 방문이 가능하였기 때문에, 홍콩과 중국의 월경적 협력에 있어서 'Individual Visit Scheme' 은 혁명적인 수단이었다. 하지만 근래 홍콩과 마카오 정부는 중국 방문객 수를 줄이고 싶어 한다.

Lo Wu 지역은 전통적인 산업이, Lok Ma Chau는 혁신적인 산업이 주를 이루고 있다. 선전은 점차 고부가가치 산업으로의 산업구조를 변화시키고 환경오염을 최소화시키고 싶어 한다. CEPA가 체결되면서, 홍콩과 마카오의 젊은 층이 중국 본토에서 사업을 시작하도록 유인하는 다양한 정책이 시행되었다. 하나의 사례로 ‘Vertical Agricultural System’을 개발하였다. 변호사나 회계사들이 홍콩에서 중국 본토로 많이 이동하였다. 하지만 여전히 선전 기업들은 홍콩 주식시장에서 상장을 해야 한다. 홍콩 주식시장 상장 기준이 중국 본토보다 높기 때문에 요구하는 요건이 많다. 따라서 국외 관점에서 홍콩 주식시장에 상장하는 것이 곧 그 기업의 경쟁력을 보장하는 것으로 받아들여지고 있다. 따라서 여전히 중국 본토 기업들이 홍콩과 선전의 특혜를 누리고 있다고 볼 수도 있다.

홍콩과 마카오의 부동산 가격이 여전히 지나치게 높아서, 퇴직 후 주해나 선전으로 이동하는 경우가 많다. 일명 ‘Sandwich Generation’이라고 하여 3대가 함께 사는 경우가 비일비재하다. 쾌적하고 물가가 싼 중국 본토 지역에 ‘Weekend Home’을 마련하는 경우도 많다.

선전은 최저임금이 매해 약 15%씩 상승하고 있다. 홍콩, 마카오, 중국 본토 간 월경적 협력이 일정 수준에 도달하였지만, Book Sellers 사건 등으로 여전히 완전한 통합에 대하여는 회의적인 입장이 다수이다.

중국 정부가 남북한 월경적 협력에 지대한 영향을 줄 수 있다. 중국의 북동쪽 지역 공무원들, 즉 북한 접경지역 공무원들은 이와 관련하여 관심이 많을 것이다. 공무원의 특성상 근무기간 내 단기간 성과를 얻기 위하여 사회기반시설 건설에 관심이 많다. 남북한과 중국을 잇는 사회기반시설 건설에 호의적일 것이다. 중국은 홍콩과 마카오의 사례를 대만에게 보여줌으로써 대만도 통합하려는 정치적 의도 있다. 홍콩과 마카오 반환 초창기 다수가 중국 정부와의 통합을 우려하여 떠났으나, 현재는 귀환하고 있다.

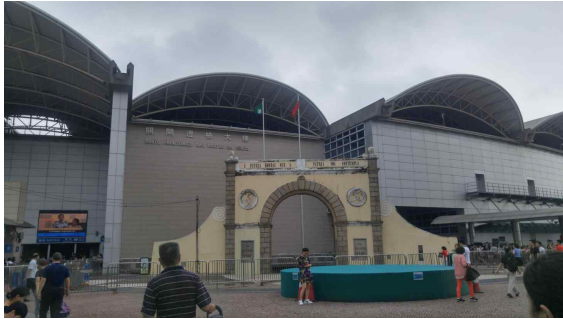
홍콩의 지질공원은 외진 곳에 위치하여 연구 목적 방문이 대다수이며, 북서쪽 습지공원은 관광이나 동식물 관찰을 위하여 방문하는 경우가 많다. 지질공원보다 습지공원의 접근성이 좋아서 더 인기가 많다. 습지공원은 주거지역과 가깝게 위치하고 있다. 카지노는 월경 관광의 중요한 유인요소 중 하나이다. 남북한 한강하구에 카지노 영업을 하는 배 사업을 시작하는 것도 좋을 것 같다. 공해가 아니면 카지노 배 영업이 가능하다. 물론 남북한 정서상 카지노 사업부터 시작하는 것은 문제가 있을 수 있다.

【 Institute for Tourism Studies 회의】

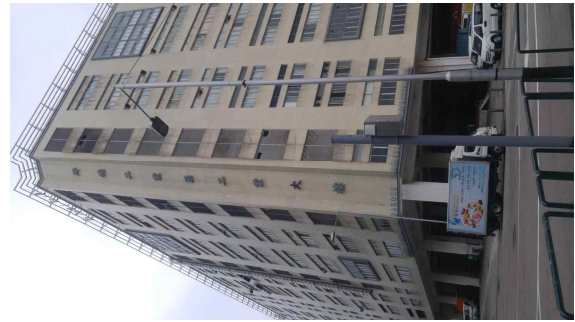


(6) 6일차(5.24(금)) : Frontier Post of the Border Gate, Macao
Industrial Parks 방문

【마카오-주해 국경의 Frontier Post of the Border Gate 모뉴먼트(구 국경)】



【 Macao-주해 국경의 변경공업구 건물】



【 Macao - 주해 국경 세관】



【 Macao - 주해 국경】



○ Frontier Post of the Border Gate는 마카오와 주해시를 연결하는 과거 국경의 관문으로, 현재는 경계가 조정되어 구 게이트의 뒤편에 세관 건물이 들어서 있다. 마카오-주해 세관은 자동차와 사람이 모두 통행할 수 있다. 마카오와 주해의 번호판을 모두 부착한 자동차를 흔히 볼 수 있다. 마카오-주해 세관을 빠져나오고 있다. 이 중에는 소위 보따리상과 같이 양쪽의 제품 교역에 종사하는 중소규모 사업자들이 존재한다. 마카오-주해간에는 아직 촘촘한 철조망으로 통행이 단절되고 있다. 철도망 너머로 주해 기차역이 보인다. 세관지역에 인접한 지역에는 과거에 활발히 운영되었던 마카오 변경 공업지구의 공장 건물이 여전히 남아 있다. 마카오와 홍콩은 화교가 주류를 이루지만 국가로서는 중국에 통합되기보다 자율적으로 남아 자유를 누리고 싶은 열망이 강하다. 그러나 이 지역의 개방성이 높아 초국경 교류협력이 빈번하게 일어나고 있는, 국제적 개방지역으로 중국인 관광객이 연간 3천만명에 이르고 있다.

부록 1. Institute for Tourism Studies 회의 자료



Policies of investment

- **Hong Kong – to attract investment from mainland SMEs**
 - The two-tiered profits tax rates regime will be applicable to any year of assessment commencing on or after April 1, 2018. The profits tax rate for the first \$2 million of profits of corporations will be lowered to 8.25 per cent. Profits above that amount will continue to be subject to the tax rate of 16.5 per cent.
 - The deduction is 100% for the first \$2 million of the aggregate amount of payments made to designated local research institutions for qualifying R&D activities, and enterprises' expenditures for in-house qualifying R&D, and 200% for the remaining amount, with no cap on the enhanced tax deduction amount.

Hong Kong and Shenzhen initiative

Shenzhen-Hong Kong Technological Innovation Cooperation Zone Development Plan (2018-2035)

The Shenzhen Municipal government and the Hong Kong SAR Government jointly signed the "Memorandum on Jointly Developing the Lok Ma Chau Loop". Both parties have begun their plans in line with the Mainland's National policy of opening up the Loop area, and accelerating the cooperative zone for research and related construction projects.

GBA policies to attract HK/Macao labors

- **Exemption on Individual Income Tax Treatment**
 - An exemption on Individual Income Tax ("IIT") for the subsidies of overseas (including Hong Kong, Macao and Taiwan, China) high-level and urgently-needed talents working in the GBA. The Notice is valid from 1 January 2019 to 31 December 2023.
- Residents from Hong Kong, Macao and Taiwan, China can apply for the Qualification of Primary and Secondary School Teachers in the Mainland.
- Abolished the Mainland work permit requirement for residents from Hong Kong, Macao and Taiwan, China from 23 August 2018.

GBA policies to attract HK/Macao labors

- **Guangzhou**
 - The Nansha Area Human Resources and Social Security Bureau has issued the above notice on 24 December 2018. The notice states that eligible Hong Kong SAR residents who have worked or started a business for over 6 months in the Nansha Area Free Trade Zone and have a legal residence in Guangzhou may apply for the Talent Green Card. All green card holders will enjoy the same treatment as the citizens of Guangzhou City (e.g., opening bank account and applying for purchase and payment; purchasing one house for personal use, etc.).

GBA policies to attract HK/Macao labors

- **Shenzhen**
 - Shenzhen issued the "Implementation Measures on supporting financial talent development" on 8 January 2019, setting up a union for financial talent development in the GBA, in order to encourage financial professional talents from HK and Macao to provide professional services within the region. Besides, the government will also provide subsidies for financial talent exchange programmes, and encourage Shenzhen and Hong Kong financial institutions to jointly organise talent exchange programmes, such as forums and specialised trainings.

Hong Kong policies to attract mainland labors

- **Admission Scheme for Mainland Talents and Professionals (ASMP)**
 - To attract qualified Mainland talents and professionals to work in the HKSAR in order to meet local manpower needs and enhance the HKSAR's competitiveness. The Mainland talents and professionals must possess special skills and knowledge or experience of value to and not readily available or in shortage locally.
- **Immigration Arrangement for Non-local Graduates (IANG)**
- **Quality Migrant Admission Scheme – facilitation measure for Talent List**
 - The Talent List would highlight to world talents which specific professions are needed most for Hong Kong's further economic development, and would help attract them to come to Hong Kong.

Macao policies to attract non-local labors

- **Professional talents**
 - To attract qualified talents and professionals (or at least bachelor degree holder) to work in Macao.
- **Domestic workers**
- **Non-specialized workers**
 - Non-specialized workers are people neither meet the requirement of Professional talents nor intend to perform domestic work (e.g., waiters).

- ## Macao policies to attract non-local labors
- **Professional talents**
 - To attract qualified talents and professionals (or at least bachelor degree holder) to work in Macao.
 - **Domestic workers**
 - **Non-specialized workers**
 - Non-specialized workers are people neither meet the requirement of Professional talents nor intend to perform domestic work (e.g., waiters).

GBA general labor policies

- **Zhuhai**
 - Doctoral & Postdoctoral talent Innovative Development was issued on 15 February 2019, effective for 5 years. The measures are applicable to doctors returning from overseas studies, overseas full-time doctorates and postdoctoral talents. Eligible talents may enjoy preferential policies, such as living allowances of RMB 250,000.
- **Shenzhen**
 - Qualified overseas talents working in Qianhai may receive financial subsidy for the portion of BT paid which exceeded BT rate at 15% and such subsidy would be exempted from BT. The notice will take effect on 28 January 2019 and is valid until 31 December 2020.

- ## GBA general labor policies
- **Zhuhai**
 - Doctoral & Postdoctoral talent Innovative Development was issued on 15 February 2019, effective for 5 years. The measures are applicable to doctors returning from overseas studies, overseas full-time doctorates and postdoctoral talents. Eligible talents may enjoy preferential policies, such as living allowances of RMB 250,000.
 - **Shenzhen**
 - Qualified overseas talents working in Qianhai may receive financial subsidy for the portion of BT paid which exceeded BT rate at 15% and such subsidy would be exempted from BT. The notice will take effect on 28 January 2019 and is valid until 31 December 2020.

Reference

- 1. <https://www.ncbi.nlm.nih.gov/pubmed/27494167>
- 2. <https://www.ncbi.nlm.nih.gov/pubmed/27494167>
- 3. <https://www.ncbi.nlm.nih.gov/pubmed/27494167>
- 4. <https://www.ncbi.nlm.nih.gov/pubmed/27494167>
- 5. <https://www.ncbi.nlm.nih.gov/pubmed/27494167>
- 6. <https://www.ncbi.nlm.nih.gov/pubmed/27494167>
- 7. <https://www.ncbi.nlm.nih.gov/pubmed/27494167>
- 8. <https://www.ncbi.nlm.nih.gov/pubmed/27494167>
- 9. <https://www.ncbi.nlm.nih.gov/pubmed/27494167>
- 10. <https://www.ncbi.nlm.nih.gov/pubmed/27494167>

- ## Reference
- 1. <https://www.ncbi.nlm.nih.gov/pubmed/27494167>
 - 2. <https://www.ncbi.nlm.nih.gov/pubmed/27494167>
 - 3. <https://www.ncbi.nlm.nih.gov/pubmed/27494167>
 - 4. <https://www.ncbi.nlm.nih.gov/pubmed/27494167>
 - 5. <https://www.ncbi.nlm.nih.gov/pubmed/27494167>
 - 6. <https://www.ncbi.nlm.nih.gov/pubmed/27494167>
 - 7. <https://www.ncbi.nlm.nih.gov/pubmed/27494167>
 - 8. <https://www.ncbi.nlm.nih.gov/pubmed/27494167>
 - 9. <https://www.ncbi.nlm.nih.gov/pubmed/27494167>
 - 10. <https://www.ncbi.nlm.nih.gov/pubmed/27494167>